

## Exercice : la microtypographie

Lire, ce n'est pas déchiffrer des signes visuels ;  
lire, c'est produire du sens  
François RICHAUDEAU et Olivier BINISTI, *Manuel de typographie  
et de mise en page : du papier à l'écran*, 2005.

### Définition

Le rôle de la typographie consiste à rendre un texte aussi attractif que possible, à captiver l'attention du lecteur. Elle a donc pour objet la forme des caractères, mais également la manière dont ceux-ci sont organisés.

La microtypographie a pour objet l'assemblage des signes et des mots constituant un bloc typographique, ainsi que les règles de la microlisibilité typographique.

La macrotypographie a pour objet l'assemblage des blocs informatifs et des illustrations sur une même page, ainsi que les règles de la macrolisibilité typographique.

### Corps des caractères

Le corps (taille) des caractères joue un rôle important dans la mise en page d'un document. On distingue trois types de tailles :

- les *corps de références* (entre 5 et 8 points) sont utilisées pour les notes de bas de page, les dictionnaires, les annuaires téléphoniques, *etc.* ;
- les *corps de texte* (entre 9 et 12 points) sont utilisées pour le texte courant, les livres, les journaux, *etc.* ;
- les *corps d'affichage* ou *corps de distance* (supérieures à 14 points) sont utilisées pour les titres ou les éléments textuels destinés à être lus à grande distance.

Corps de référence<sup>8</sup>  
Corps de texte<sup>10</sup>

Corps d'affiche<sup>24</sup>

Ces indications concernent les imprimés. Sur un écran, qui se consulte généralement à une distance plus importante, la taille des caractères doit être majorée de 10%.

### Lisibilité et expressivité

Les caractères déclenchent des associations et des sensations qui peuvent être spécifiquement influencées au moyen de leur forme, de leur dimension, des espacements entre les caractères, *etc.* L'expressivité d'un texte est déterminée par les intentions du typographe, mais avant tout par la finalité et la fonction du texte.

Un type de caractère doit convenir ;

- au contenu ;
- au public cible ;
- et à la fonction.

Le *type de caractère de texte* doit être peu expressif, relativement neutre. Un type trop énergique peut inhiber la fluidité de la lecture. Pour les longs textes, il est intéressant de les accompagner d'empatement (*serif* en anglais). Les polices à empatement permettent de distinguer chaque lettre tout en assurant une continuité qui améliore la lisibilité du texte. La ligne formée par les empacements forme un repère que l'œil peut suivre, évitant ainsi de sauter d'une ligne à une autre. La fatigue visuelle est moindre avec ce type de police.

Le *type de caractère de titre* peut au contraire être plus sensationnel, provocant ou expressif. Il peut même être illustré. La typographie devient un moyen d'expression. Si l'expression ou l'originalité sont d'une importance capitale, c'est souvent au détriment de la lisibilité. La transgression des règles d'harmonie permet d'obtenir un impact important. Il est plus rare de trouver des empacements dans les titres.

typographie  $\xrightarrow{\text{dégradation de la lisibilité}}$  **typographie**  
 $\xrightarrow{\text{amélioration de l'expressivité}}$

Caractère de texte Caractère de titre

À l'écran c'est l'inverse. Les lettres avec empacements sont moins lisibles que celles sans empacements.

- Dans le cas d'un empatement, de nombreux petits détails ont tendance à se noyer dans l'écran.
- La résolution d'un écran est beaucoup plus faible que celle du papier. Un écran a une résolution de 72 pixels par pouce alors que la résolution papier peut aller de 300 points par pouce jusqu'à 2400. En conséquence un caractère avec empatement produit des « effets d'escalier » sur sa base ou un effet de « flou » qui rend la lecture plus difficile.

### Empacements

Il existe trois catégories principales d'empacements : les empacements triangulaires, les empacements rectangulaires et les empacements droits.

- Empatement triangulaire
- Empatement rectangulaire
- Empatement filiforme
- Sans empatement

### Majuscule et minuscule

Les majuscules (haut de casse) sont plus difficiles à lire (elles ralentissent la lecture). Il est préférable d'utiliser les minuscules (bas de casse).

Comparez :

**T ES MAJUSCULES SONT DIFFICILES**

*Les minuscules sont faciles à lire*

Remarque : les informations principales pour la lecture sont obtenues à l'aide de la partie supérieure des lettres.

Pour vous en convaincre, cachez la partie supérieure, puis inférieure de mot ci-dessous :

# Texte

Si les majuscules sont utilisées, il est nécessaire d'accentuer les lettres.

Comparez :

LE MINISTRE CHAHUTE A LA CHAMBRE

LE MINISTRE CHAHUTÉ À LA CHAMBRE

## La police d'écriture ou police de caractères et ses fontes

La *police d'écriture* ou *police de caractères* désigne un ensemble caractères (appelés aussi glyphes) de même style afin de former un « alphabet » complet et cohérent.

Dans une même police, il peut exister plusieurs *fontes* :

- selon les *graisse*s (épaisseurs du trait des caractères) :
  - ultra-léger (*ultra-light*) ;
  - mince (*thin*) ;
  - léger (*light*) ;
  - normal, régulier ou courant (*normal, regular*) ;
  - moyen (*medium*) ;
  - gras (*bold*) ;
  - extra-gras (*extra-bold, heavy*) ;
  - noir (*black*) ;
- selon les *chasses* ou *avance* (largeur du corps et des approches [espaces] des caractères) :
  - condensé (*condensed*) ;
  - régulier (*normal, regular*) ;
  - étendu (*extended*).
- et selon la positions du caractère :
  - régulier, romain (*regular*) ;
  - italique (*italic*).

Le tableau ci-dessous présente les différentes fontes de la police Helvetica.

	condensed	normal	extended
ultra-light	Helvetica	Helvetica	Helvetica
	<i>Helvetica</i>	<i>Helvetica</i>	<i>Helvetica</i>
thin	Helvetica	Helvetica	Helvetica
	<i>Helvetica</i>	<i>Helvetica</i>	<i>Helvetica</i>
light	Helvetica	Helvetica	Helvetica
	<i>Helvetica</i>	<i>Helvetica</i>	<i>Helvetica</i>
normal	Helvetica	Helvetica	Helvetica
	<i>Helvetica</i>	<i>Helvetica</i>	<i>Helvetica</i>
medium	Helvetica	Helvetica	Helvetica
	<b>Helvetica</b>	<b>Helvetica</b>	<b>Helvetica</b>
bold	Helvetica	Helvetica	Helvetica
	<b>Helvetica</b>	<b>Helvetica</b>	<b>Helvetica</b>
heavy	Helvetica	Helvetica	Helvetica
	<b>Helvetica</b>	<b>Helvetica</b>	<b>Helvetica</b>
black	Helvetica	Helvetica	Helvetica
	<b>Helvetica</b>	<b>Helvetica</b>	<b>Helvetica</b>

## Accentuation d'un mot

Pour mettre en évidence un mot, il existe plusieurs moyens typographiques :

*Italique*

PETITES CAPITALES

**Caractère semi-gras**

**Caractère gras**

Espacement

LETTRES CAPITALES

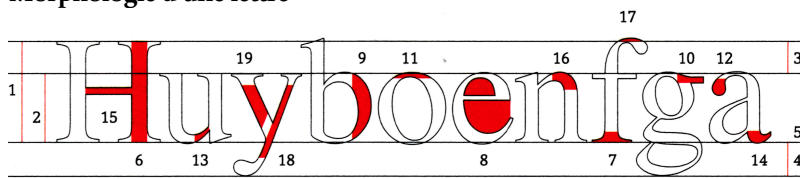
Taille de caractère plus grande

Police différente

Accentuation **colorée**  
 Accentuation **soulignée**  
 Négatif

Évidemment, ces moyens peuvent se combiner.

### Morphologie d'une lettre



1	Hauteur de capitale	10	Queue
2	Hauteur d'x	11	Voûte, axe oblique
3	Hampes	12	Goutte
4	Jambages	13	Délié de jonction
5	Ligne de pied, ligne de caractères	14	Terminaison
6	Plein	15	Traverse
7	Empattements	16	Talus
8	Blanc de lettre	17	Crénage, saillie
9	Panse	18	Délié
		19	Branche, fût

Céline REMECHIDO, *Petit Manuel de graphisme*, Pyramyd, 2012.

### Classification des polices de caractères d'après Vox-ATipI

Famille des caractères classiques :

- Humanes
- Garaldes
- Réales

Famille des caractères modernes :

- Didones
- Mécanes
- Linéales

Famille des caractères d'inspiration calligraphique :

- Incises
- Scriptes
- Manuaires
- Fractures

#### 1. Faites une présentation PowerPoint sur le caractère qui vous a été attribuée :

- en le décrivant d'un point de vue historique ;
- en analysant avec précision sa morphologie à partir de plusieurs exemples de polices qui le composent ;
- en montrant des exemples d'utilisation du caractère ;
- en analysant la pertinence de son utilisation dans ces exemples.

- Objectifs de l'exercice :
- être capable de définir la typographie ;
  - être capable de décrire l'expressivité d'un caractère ;
  - être capable de choisir une hauteur de casse selon un contexte ;
  - être capable de différencier les caractères d'une police ;
  - être capable de mettre en évidence un texte ;
  - être capable de décrire l'anatomie d'une lettre ;
  - être capable de présenter l'historique d'un caractère ;
  - être capable de reconnaître un caractère à partir de sa morphologie ;
  - être capable de choisir un type de caractère selon un contexte.